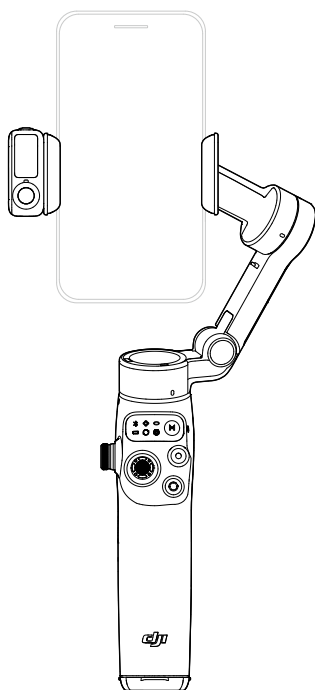


dji OSMO MOBILE 8

Uživatelská příručka

v1.0 2025.11





Tento dokument je chráněn autorskými právy společnosti DJI a všechna práva jsou vyhrazena. Pokud společnost DJI neschválí jinak, nejste oprávněni používat nebo umožnit jiným osobám používat tento dokument nebo jakoukoli jeho část formou reprodukce, převodu nebo prodeje dokumentu. Na tento dokument a jeho obsah se odkazujte pouze jako na pokyny k používání produktů DJI. Tento dokument by neměl být používán k jiným účelům.

V případě neshod mezi různými verzemi je platná vždy anglická verze.

Vyhledávání klíčových slov

Pro nalezení určitého tématu vyhledejte klíčová slova, například „baterie“ či „instalace.“ Pokud ke čtení tohoto dokumentu používáte program Adobe Acrobat Reader, stiskněte v případě systému Windows klávesy Ctrl + F a v případě počítače Mac klávesy Command + F.

Přechod na téma

Úplný seznam témat si prohlédněte v obsahu. Kliknutím na téma přejdete do příslušného oddílu.

Tisk tohoto dokumentu

Tento dokument podporuje tisk ve vysokém rozlišení.

Použití této příručky

Vysvětlivky

△ Důležité informace

💡 Tipy a triky

📄 Odkazy

Čtěte před použitím

DJI™ poskytuje výuková videa a následující dokumenty:

1. *Bezpečnostní pokyny*
2. *Příručka rychlého zprovoznění*
3. *Uživatelská příručka*

Před prvním použitím doporučujeme podívat se na všechna výuková videa a přečíst si *Bezpečnostní pokyny*. Před prvním použitím si nezapomeňte přečíst *Příručka rychlého zprovoznění*; další informace pak naleznete v této *Uživatelská příručka*.

Výuková videa

Přejděte na níže uvedenou adresu nebo naskenujte QR kód a podívejte se na výuková videa, která ukazují bezpečné používání výrobku:



<https://www.dji.com/osmo-mobile-8/video>

Obsah

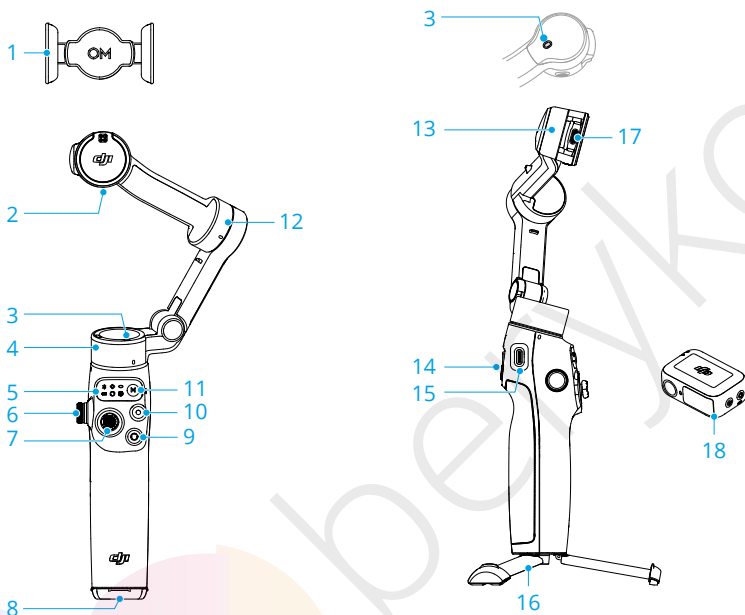
Použití této příručky	3
Vysvětlivky	3
Čtete před použitím	3
Výuková videa	3
1 Profil výrobku	6
1.1 Osmo Mobile 8	6
1.2 Multifunkční modul	7
2 První použití	8
2.1 Nabíjení	8
2.2 Rozložení	8
2.3 Připevnění telefonu	9
2.4 Připojení k aplikaci DJI Mimo	10
2.5 Aktualizace firmwaru	11
3 Základní funkce	12
3.1 Tlačítka a porty	12
3.2 Ukazatele	15
3.3 Gesta uchopení	17
3.4 Režimy následování	19
3.5 Automatické panorámování a rotace	20
3.6 Nabíjení telefonu	22
3.7 Úložiště	23
4 Pokročilé funkce	24
4.1 Multifunkční modul	24
Instalace a demontáž	24
Sledování a pořizování záznamu	25
Sledování	26
Pořizování záznamu	27
Doplňkové světlo	28
Připojení k bezdrátovým mikrofonomům	29
Nabíjení telefonu	30
Ukazatele	30
Aktualizace firmwaru	31
4.2 Sledování Apple DockKit	31
4.3 Dálkové ovládání pomocí hodinek	33
5 Údržba	35

6	Příloha	36
6.1	Specifikace	36
6.2	Kompatibilita s telefonem	36



1 Profil výrobku

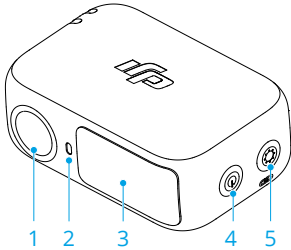
1.1 Osmo Mobile 8



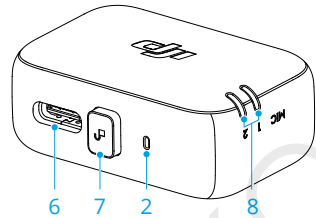
1. Magnetická svorka na telefon
2. Otvor pro montáž protizávaží
3. Indikátor stavu funkce
4. Motor panoramatického přejíždění
5. Stavový panel
6. Boční kolečko
7. Pákový ovladač
8. Port 1/4"-20 UNC
9. Přepínací tlačítko
10. Tlačítko Spoušť/Nahrávání
11. Tlačítko napájení
12. Motor náklonu
13. Motor otáčení
14. Spoušť
15. Nabíjecí port (USB-C)
16. Zabudovaný stativ
17. Výstupní port (USB-C)
18. Multifunkční modul DJI OM

 • Multifunkční modul DJI OM se dále označuje jako „Multifunkční modul“.

1.2 Multifunkční modul



1. Sledovací kamera
2. Ukazatel stavu kamery
3. Doplnkové světlo
4. Tlačítko ovládání jasu
5. Tlačítko pro ovládání teploty barev / párování Bluetooth

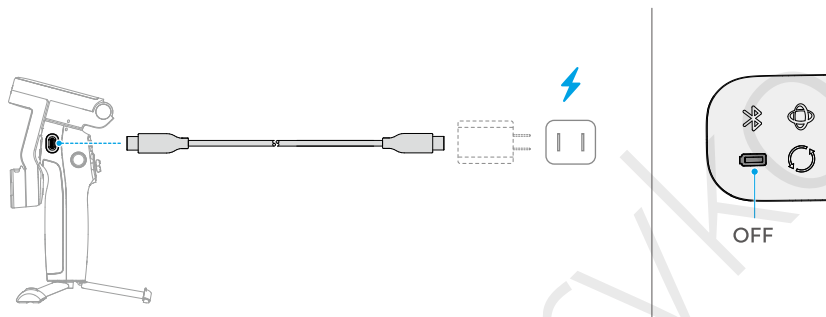


6. Zvukový datový port / port pro nabíjení telefonu (USB-C)
7. Tlačítko pro uvolnění
8. Ukazatel stavu bezdrátového mikrofonu

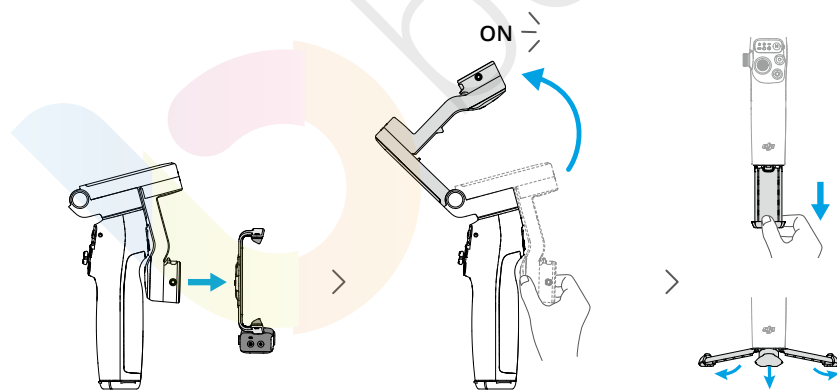
2 První použití

2.1 Nabíjení

Když ukazatel stavu nabití baterie zhasne, výrobek je plně nabitý.

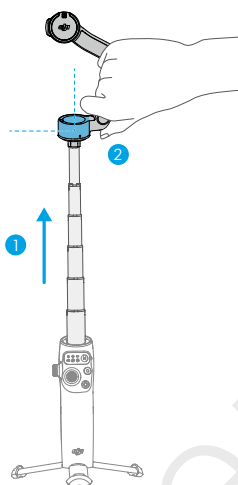


2.2 Rozložení

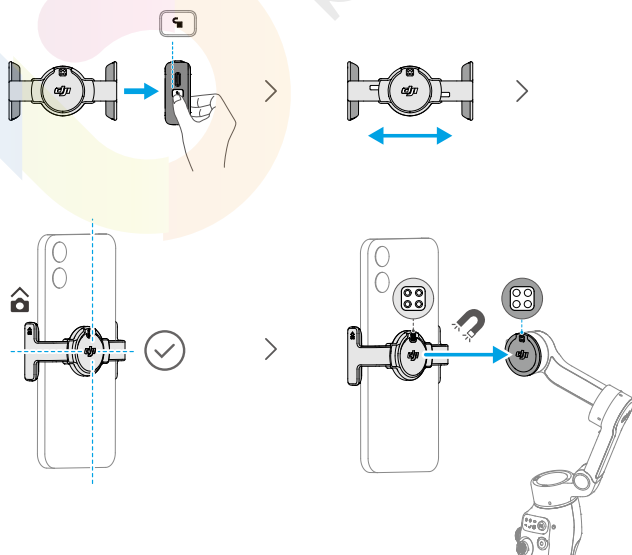


- Vestavěný stativ je vhodný na stabilní, rovné povrchy v bezvětrí. V jiných podmínkách se na spodní část gimbalu doporučuje namontovat Rukojeť/stativ DJI OM (prodává se samostatně).

Pokud prodloužíte zabudovanou prodlužovací tyč, nezapomeňte nastavit motor panoramatického přejíždění tak, aby byl v rovině se zemí. Tím se zajistí vyvážení po připevnění telefonu ke gimbalu.



2.3 Připevnění telefonu



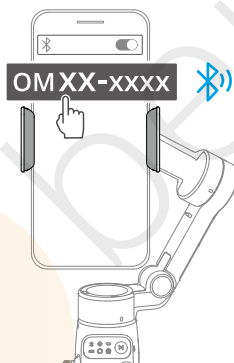
Svítilící kontrolka režimu gimbalu (☉ / ☉ / ☉ / ☉) signalizuje, že gimbal stabilizuje telefon. Pokud se po přiložení telefonu kontrolka nerozsvítí, stisknutím tlačítka M stabilizaci povolte.

2.4 Připojení k aplikaci DJI Mimo

1. Pro stažení aplikace DJI Mimo naskenujte QR kód.



2. Povolte v telefonu Bluetooth, otevřete DJI Mimo a připojte se ke gimbalu.



- Verze operačních systémů Android a iOS podporované aplikací DJI Mimo najdete na webu <https://www.dji.com/downloads/djiapp/dji-mimo>.
- Rozhraní a funkce aplikace DJI Mimo se mohou lišit s aktualizacemi verze softwaru. Skutečná uživatelská zkušenost závisí na používané verzi softwaru.

💡 Pokud se připojení Bluetooth nepodaří, zkuste provést následující kroky:

1. Přejděte do nastavení Bluetooth v telefonu. Odstraňte všechna stávající spojení s gimbalem a zvolte „zapomenout zařízení“.
2. [Resetujte Bluetooth u gimbalu.](#)
3. V nastavení Bluetooth klepněte na název nového zařízení. Po připojení znovu spusťte aplikaci DJI Mimo.

2.5 Aktualizace firmwaru

Když je k dispozici nový firmware, zobrazí se v aplikaci DJI Mimo výzva. Klepněte na výzvu a aktualizujte firmware podle pokynů na displeji.

Před aktualizací se ujistěte, že ukazatel stavu baterie svítí zeleně. Během aktualizace aplikaci DJI Mimo NEUKONČUJTE.

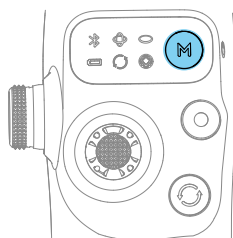
Pokud se aktualizace nezdaří, restartujte aplikaci DJI Mimo, obnovte připojení Bluetooth a zkuste to znovu.



3 Základní funkce

3.1 Tlačítka a porty

Následující funkce jsou založeny na aplikaci DJI Mimo. Podpora některých funkcí systémové kamery se může lišit v závislosti na modelu telefonu. Další informace naleznete na <https://www.dji.com/osmo-mobile-8>.



Tlačítko napájení

Ve vypnutém stavu

Když je gimbal složený: jedním stisknutím zkontrolujete úroveň nabití baterie.

Když je gimbal rozložený: jedním stisknutím gimbal zapnete

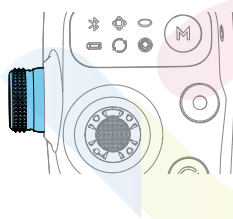
V zapnutém stavu

Jedno stisknutí: přepínání mezi režimy gimbalu

Tři stisknutí: přechod do pohotovostního režimu (ukončíte stisknutím libovolného tlačítka).

Stisknutí a podržení: vypíná zařízení.

- * Pomocí tlačítka M lze také ovládat nabíjení telefonu pomocí gimbalu nebo modulu .Multifunkční modul



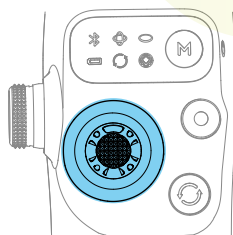
Boční kolečko

Jedno stisknutí: Přepínání mezi režimem zaostření, přiblížení nebo přiblížení joystickem.

Otáčení: ovládání zaostření nebo přiblížení

V režimu zoomu joystickem vertikálně pohybujte joystickem pro ovládání zoomu.

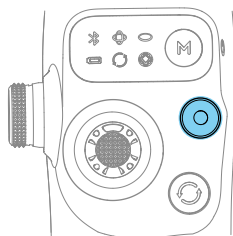
- * Bočním kolečkem lze ovládat doplňkové světlo při použití s modulem Multifunkční modul.



Pákový ovladač

Posouvajte vertikálně a horizontálně pro náklon a panoramatické přejíždění mobilního telefonu. Směr ovládání pákového ovladače lze nastavit v DJI Mimo.

Dvakrát zatlačte joystick doleva nebo doprava a gimbal se automaticky otočí.



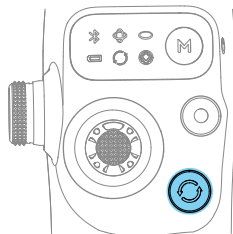
Tlačítko Spoušť/Nahrávání

Jedno stisknutí v zobrazení kamery: Pořídí fotografii nebo spustí/zastaví nahrávání

Jedno stisknutí v jiných zobrazeních: Návrat do zobrazení kamery

Dvě stisknutí: Pořídí fotografii během nahrávání

Stisknutí a podržení: pořízení více fotografií (v režimu fotografování).



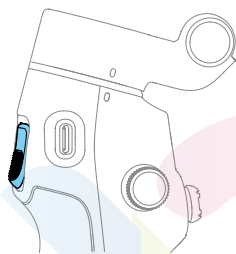
Přepínací tlačítko

Jedno stisknutí: přepnutí mezi přední a zadní kamerou.

Dvě stisknutí: přepnutí mezi režimem na šířku a na výšku.

Tři stisknutí: přepnutí mezi režimem fotografování a záznamu.

Stisknutí a podržení: Zobrazit přehrávání.



Spoušť

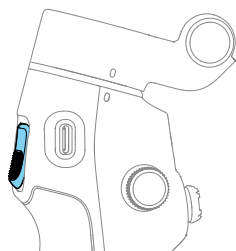
Jedno stisknutí: spuštění nebo zastavení režimu ActiveTrack.

Dvě stisknutí: opětovné vycentrování gimbalu.

Trojité stisknutí: Otočení telefonu o 180 stupňů v horizontální rovině

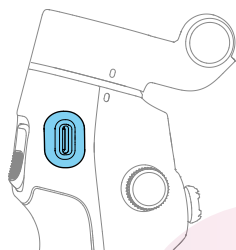
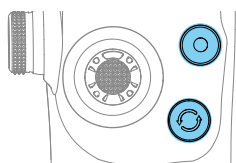
Jedním stisknutím a následným stisknutím a podržením nastavíte rychlost sledování na rychlý režim. Režim opustíte puštěním tlačítka.

Stisknutí a podržení: vstup do režimu zámku. Režim opustíte puštěním tlačítka.



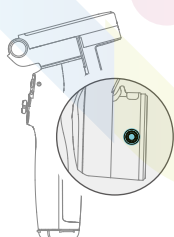
Kombinovaný provoz

Pro resetování názvu a připojení Bluetooth a opětovné připojení stiskněte najednou přepínací tlačítko, tlačítko nahrávání a spoušť a podržte po dobu delší než 1 sekunda.



Nabíjecí port (USB-C)

Nabíjení gimbalu

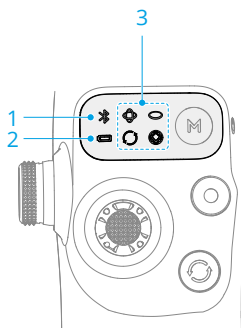


Otvor pro montáž protizávaží

Pro montáž protizávaží, když má telefon připojený těžký modul objektivu nebo filtry objektivu.

* Kontaktujte oficiální technickou podporu pro zakoupení protizávaží.

3.2 Ukazatele



1. 1. Ukazatel stavu systému

	Pulzuje zeleně	Bluetooth odpojeno
	Svítí nepřetržitě zeleně	Bluetooth připojeno

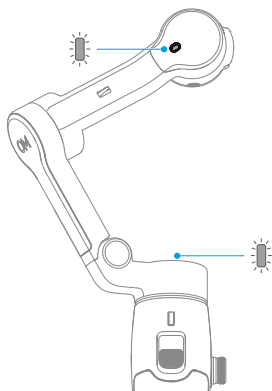
2. 3. Ukazatel režimu gimbalu

	Bliká rychle červeně	≤ 5 %
	Svítí nepřetržitě červeně	6–19 %
	Svítí nepřetržitě žlutě	20–60 %
	Svítí nepřetržitě zeleně	> 60 %

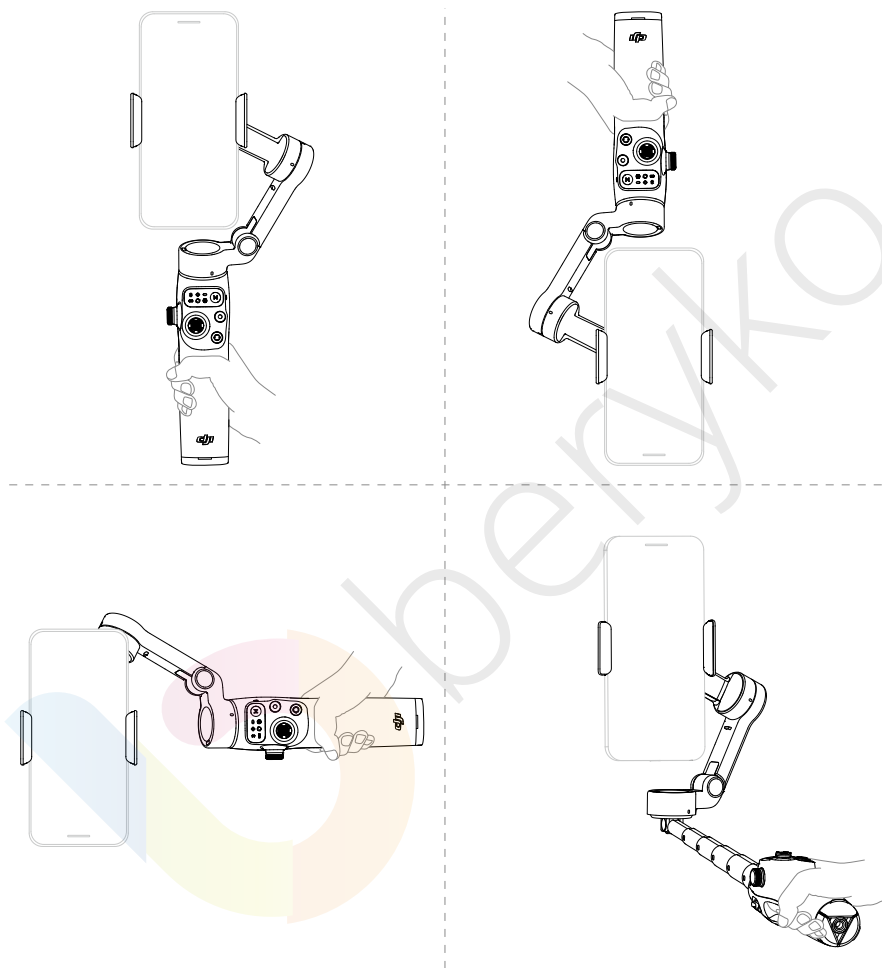
3. Gimbal Mode Indicator

	Zap	PTF
	Zap	PF
	Zap	FPV
	Zap	SpinShot
	Bliká střídavě	Aktualizace firmwaru
	Bliká současně	Aktualizace firmwaru se nezdařila nebo abnormální stav

4. Indikátor stavu funkce

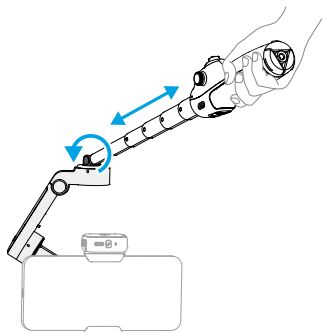


3.3 Gesta uchopení



- Gesta uchopení platí pro orientaci na šířku i na výšku.
- Pokud je vestavěný stativ vysunutý, uchopte rukojeť, abyste zajistili stabilitu. NEUCHOPUJTE pouze stativ.

- Vestavěná prodlužovací tyč Osmo Mobile 8 lze použít pro nízkoúhlové záběry. Klikněte pro zhlédnutí [výukových videí](#).



3.4 Režimy následování

Kliknutím se podívejte na [výuková videa](#).

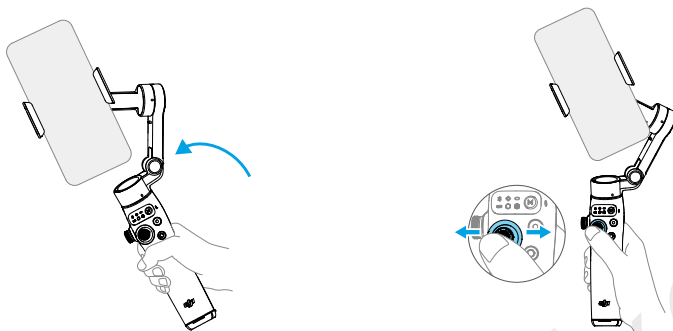
Follow Mode (Režim následování)	Efekt
PTF (sledování panoramatického pohybu a naklánění)	①+②
PF (sledování panoramatického pohybu)	①
FPV (sledování panoramatického pohybu, naklánění a otáčení)	①+②+③
SpinShot	①+②+③+④
Lock (Zámek)	Telefon nesleduje pohyby rukojeti



① Otáčejte rukojeti v horizontální rovině a telefon bude pohyb následovat



② Pohybuje rukojeti dopředu a dozadu a telefon bude pohyb následovat

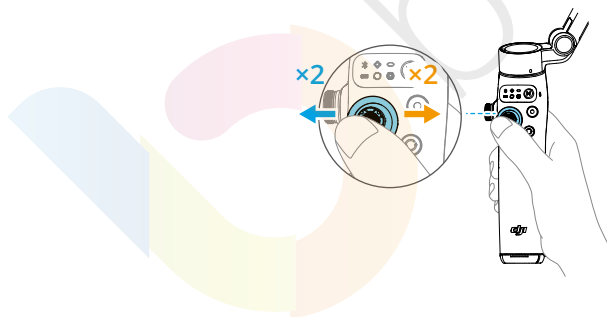


③ Otočte rukojeť ve svislé rovině a telefon bude pohyb následovat.

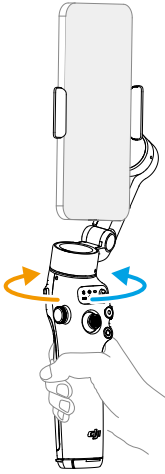
④ Pohyb pákového ovladače doleva nebo doprava otočíte telefonem ve svislé rovině

3.5 Automatické panorámování a rotace

Dvakrát posuňte joystick doleva nebo doprava a gimbal se automaticky panorámuje nebo rotuje v různých režimech sledování.

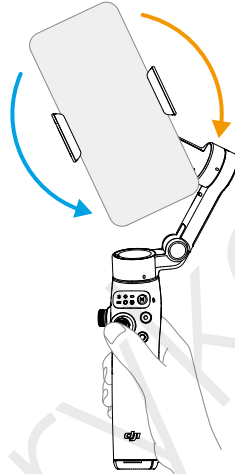


PTF  / PF  / FPV 



Automatické panorámování o 360°

SpinShot 





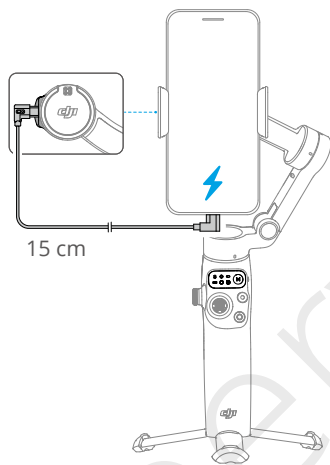
Rotace se zastaví po dosažení limitu gimbalu.

 Dvakrát stiskněte spoušť pro zastavení rotace a vycentrování gimbalu.



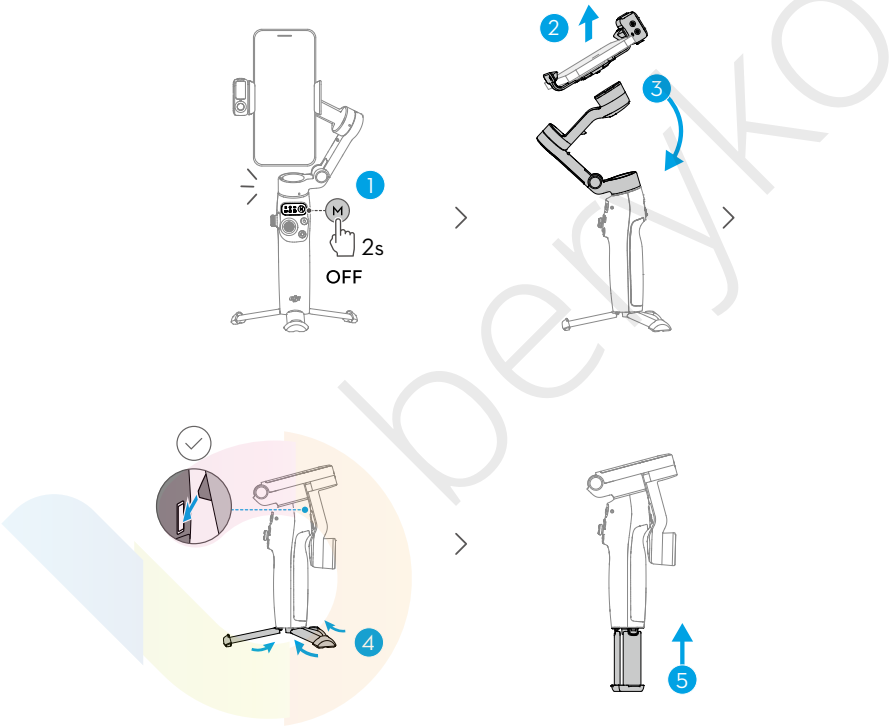
3.6 Nabíjení telefonu

- Ujistěte se, že je gimbal dostatečně nabitý (indikátor ukazuje  nebo ).
- Ujistěte se, že je gimbal vypnutý.



3.7 Úložiště

- V případě Osmo Mobile 8 zasuňte prodlužovací tyč před provedením následujících kroků.
- Když se gimbal vypne, automaticky se otočí do skládací polohy. Sundejte současně telefon, svorku telefonu a Multifunkční modul. Při dalším použití je připevněte jako celek a rozložte gimbal, abyste mohli začít natáčet.



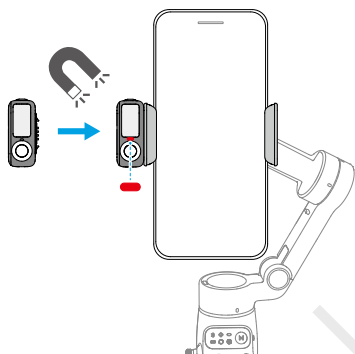
4 Pokročilé funkce

4.1 Multifunkční modul

Instalace a demontáž

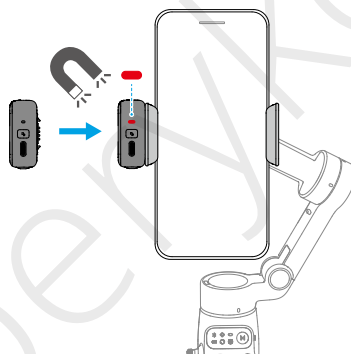
Příklad ①

Pořizování vlastních fotografií nebo videí



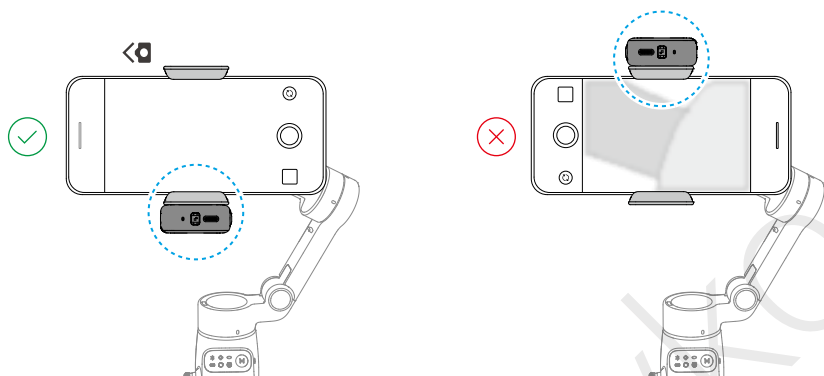
Příklad ②

Pořizování fotografií nebo videí ostatních

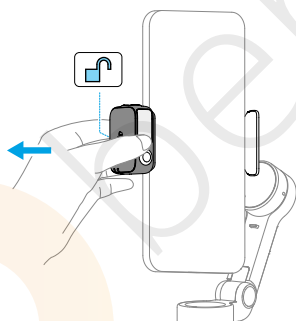


- Pokud se ukazatel zobrazený na předchozím obrázku po instalaci modulu Multifunkční modul nerozsvítí, zkontrolujte, zda jsou značky na gimbalu a sorce telefonu zarovnané.
- Pokud je Multifunkční modul v nečinnosti déle než pět minut, automaticky přejde do režimu spánku a ukazatel zhasne. Režim spánku ukončíte stisknutím spouště na gimbalu.

Při pořizování záznamu na šířku nezakrývejte zadní kameru.



Demontujte Multifunkční modul:



Sledování a pořizování záznamu

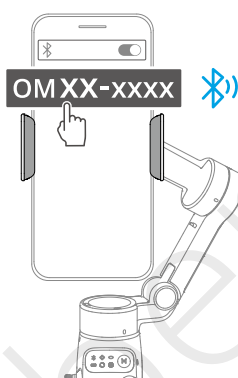
Multifunkční modul umožňuje povolit sledování v systémové kameře a v aplikacích pro kamery třetích stran, aniž by bylo nutné použít aplikaci DJI Mimo.

- ⚠ • Multifunkční modul podporuje pouze sledování osob.
 - Funkce sledování a pořizování záznamu u modulu Multifunkční modul jsou u DJI Mimo vypnuty.
-
- 💡 • Umístěte sledovací kameru modulu Multifunkční modul a kameru telefonu směrem k objektu. Například na následujících obrázcích se obě kamery používají k pořizování selfie.

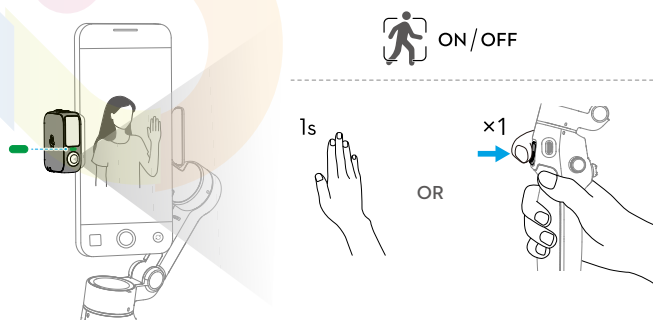
- Chcete-li dosáhnout optimálního rozpoznání gest, udržujte objekt ve vzdálenosti 0,5 až 3 m od sledovací kamery.
- Během sledování udržujte objekt ve vzdálenosti 0,5 m až 8 m od sledovací kamery.

Sledování

1. Povolte v telefonu funkci Bluetooth a připojte se ke gimbalu.





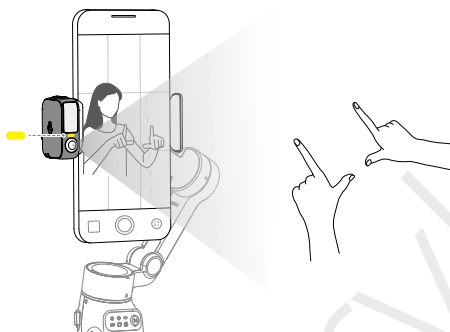
2. Povolení sledování: Ukažte na kameru gesto nebo stiskněte spoušť. Ukazatel se rozsvítí zeleně.





3. Během sledování upravte kompozici podle potřeby.


- Způsob 1: Použijte pákový ovladač.
- Způsob 2: Použijte gesta rukou.

Ukažte na kameru gesto  . Ukazatel se rozsvítí žlutě a sledování se automaticky pozastaví. Objekt se může přesunout na požadované místo v záběru.




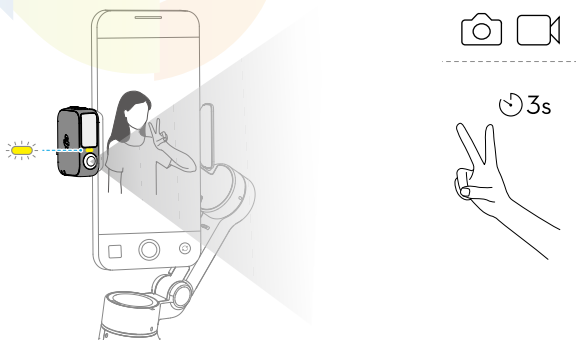
Opětovným ukázaní gesta   potvrdíte kompozici. Ukazatel se rozsvítí zeleně a sledování se automaticky obnoví.

Chcete-li obnovit výchozí kompozici pro každou metodu, stiskněte spoušť dvakrát.

4. Zastavení sledování: Ukažte gesto  nebo znovu stiskněte spoušť. Ukazatel se rozsvítí červeně.

Pořizování záznamu

Ať už je sledování povoleno, nebo ne, můžete gestem  spustit odpočítávání pro pořízení fotografie nebo spuštění/zastavení záznamu. Indikátor během odpočítávání pulzuje žlutě.



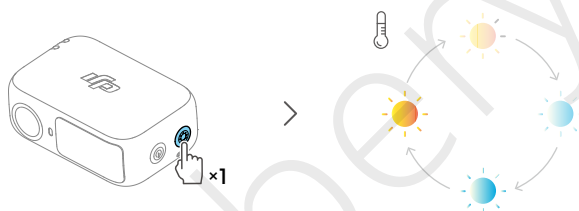
Doplňkové světlo

Ujistěte se, že modul Multifunkční modul je **správně nainstalován**.

Nastavení jasu:

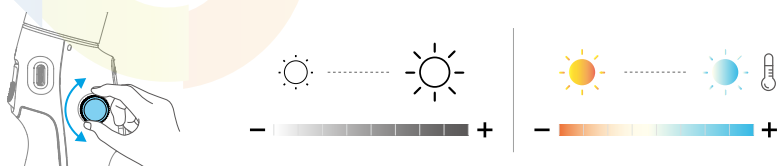


Nastavení teploty barev:



Osmo Mobile 8 umožňuje ovládat doplňkové světlo na Multifunkční modul pomocí bočního kolečka:

- Stisknutí a podržení: Zapnutí/vypnutí doplňkového světla
- Otáčení: Nastavení jasu nebo teploty barev



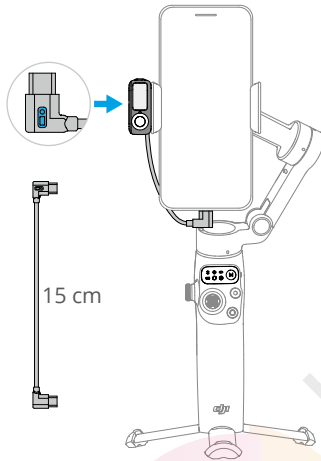
- Jedno stisknutí: Přepínání mezi ovládním jasu a teploty barev
- Stiskněte dvakrát tlačítko DJI Mimo: Nastavení efektu otáčení bočního kolečka na ovládní zaostření/přiblížení nebo jasu/teploty barev.

Připojení k bezdrátovým mikrofonom

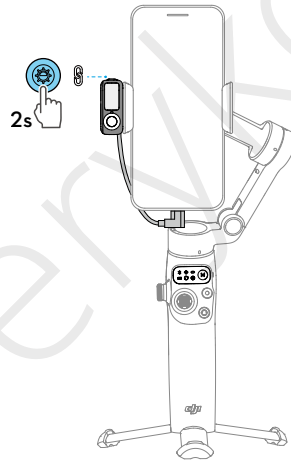
Multifunkční modul lze připojit ke dvěma bezdrátovým mikrofonním vysílačům (dále jen „vysílače“). Oba vysílače musí být stejného modelu. Podporované vysílače:

- DJI Mic Mini
- DJI Mic 2

1. Připojte Multifunkční modul k telefonu.



2. U modulu Multifunkční modul povolte párování Bluetooth.



3. Zapněte vysílač a nastavte režim propojení. Další informace naleznete v uživatelské příručce odpovídajícího mikrofону na oficiálních webových stránkách.

- DJI Mic Mini: Režim propojení s přijímačem.
- DJI Mic 2: Režim propojení přes Bluetooth.

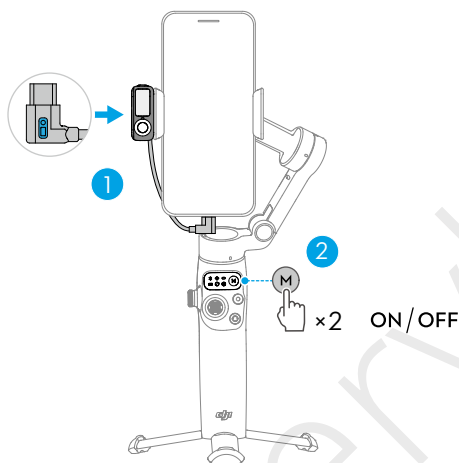
4. Po propojení indikátor Multifunkční modul svítí zeleně. Indikátor vysílače se přepne do stavu propojení v odpovídajícím režimu. Můžete spustit záznam.



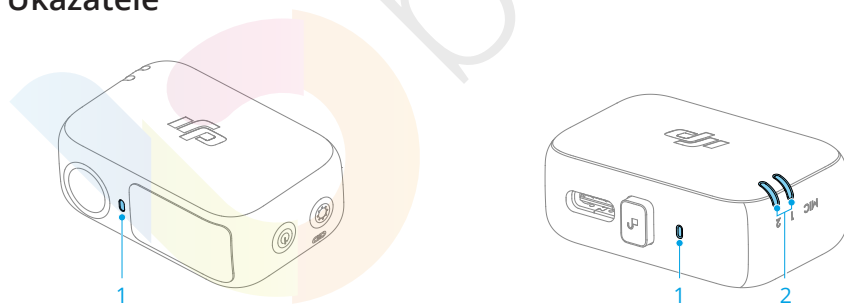
- Aby kabel propojující Multifunkční modul a telefon nepřekážel gimbalu, ohněte kabel podle potřeby. Ujistěte se, že používáte kabel, který je součástí balení.
- U telefonu iPhone 14 a starších modelů je pro připojení k modulu Multifunkční modul potřebný kabel s konektory USB-C a Lightning (prodává se samostatně).
- Nastavení bezdrátového mikrofónu můžete konfigurovat v DJI Mimo. Tato funkce platí pouze pro DJI Mic Mini.

Nabíjení telefonu





- Ujistěte se, že je gimbal dostatečně nabitý (indikátor ukazuje  nebo ).

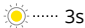


Ukazatele


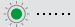





1. Ukazatel stavu kamery

	Svítl nepřetržitě červeně	Sledování vypnuto nebo ztráta objektu
	Svítl nepřetržitě zeleně	Sledování objektu
	Bliká zeleně	Objekt dočasně ztracen
	Svítl nepřetržitě žlutě	Probíhá úprava kompozice

 3s	Bliká žlutě	Odpočítávání pro fotografování nebo nahrávání videa
---	-------------	---

2. Ukazatel stavu bezdrátového mikrofonu

	Bliká rychle zeleně	Probíhá párování modulu Multifunkční modul s vysílačem
	Bliká pomalu zeleně	Modul Multifunkční modul je spárován s vysílačem, ale není připojen k telefonu pomocí kabelu
	Svítil nepřetržitě zeleně	Připraveno pro nahrávání zvuku
	Svítil nepřetržitě červeně	Úroveň baterie spárovaného vysílače je méně než 10 %
	Solid yellow	Potlačení šumu u spárovaného vysílače je zapnuté

Aktualizace firmwaru

Ujistěte se, že modul Multifunkční modul je [správně nainstalován](#).

Při použití aplikace DJI Mimo pro aktualizaci firmwaru gimbalu se zároveň aktualizuje firmware modulu. Vyčkejte na dokončení aktualizace.

4.2 Sledování Apple DockKit

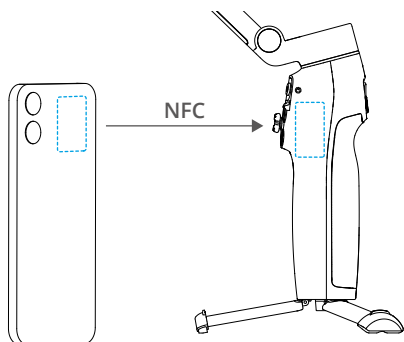
Uživatelé iPhoneu se mohou připojit ke gimbalu pomocí NFC (Near-Field Communication) a využívat funkci sledování založenou na Apple DockKit, bez nutnosti Multifunkční modul. Tato funkce podporuje systémovou kameru a aplikace třetích stran. Pro podrobné pokyny se podívejte na [výuková videa](#).

- ⚠ • Požadavky na zařízení:
 - Model: iPhone 12 nebo novější, s výjimkou iPhone SE (3. generace) a iPhone 16e.
 - Systém: iOS 18.5 nebo vyšší.
- Tuto funkci nelze používat současně s funkcí sledování Multifunkční modul nebo DJI Mimo.
- Pro více informací o aplikacích třetích stran, které podporují Apple DockKit, se podívejte na [seznam kompatibility](#).

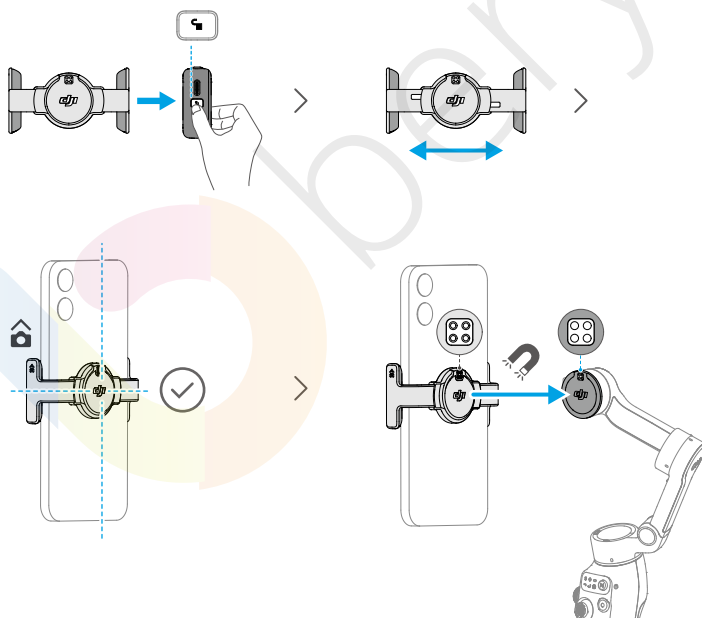
Párování DockKit

1. Odemkněte telefon a zůstaňte na domovské obrazovce. Ujistěte se, že síťové připojení je v pořádku. Zapněte Bluetooth a NFC.

2. Rozložte gimbal. Přiložte oblast NFC telefonu k oblasti NFC gimbalu. Počkejte na vyskakovací okno a postupujte podle pokynů.



3. Odstraňte Multifunkční modul a poté připojte telefon ke gimbalu.



4. Gimbal kývne, když je párování úspěšné.

💡 Chcete-li spárovat s jiným telefonem, [resetujte Bluetooth gimbalu](#) před párováním.

Povolení sledování

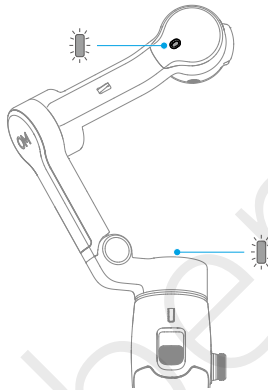
Otevřete systémovou kameru, sledování se automaticky spustí, když se objekt dostane do záběru.

Jednou stiskněte spoušť pro zapnutí nebo vypnutí sledování DockKit.




Apple Watch lze použít pro dálkové ovládání, pokud jsou spárovány s telefonem. *

* Hodinky vyžadují verzi WatchOS 11 nebo novější.




Indikátor stavu funkce



Stav párování DockKit ^[1]

	Pomalou bliká bíle	NFC nespárováno
	Rychle bliká bíle	Párování NFC
	Svítl nepřetržitě bíle	NFC úspěšně spárováno

Stav sledování DockKit

	Svítl zeleně	DockKit je povoleno, ale nesleduje. Sledování se automaticky spustí, když se objekt objeví v záběru.
	Pulzuje zeleně	Sledování DockKit
	Vypnuto	DockKit zakázáno

[1] Ve výchozím nastavení zakázáno. Upravte nastavení indikátoru stavu v DJI Mimo.

4.3 Dálkové ovládání pomocí hodinek

Pomocí aplikace DJI Mimo na hodinkách Apple Watch můžete sledovat obraz z kamery, ovládat gimbál a vzdáleně zapnout funkci ActiveTrack.

1. Spárujte hodinky s telefonem a nainstalujte aplikaci DJI Mimo do obou zařízení.
2. Spusťte aplikaci DJI Mimo na telefonu, připojte se ke gimbalu a přejděte do zobrazení kamery.
3. Spusťte aplikaci DJI Mimo na hodinkách pro spuštění dálkového ovládání.

-
- Udržujte zařízení v dosahu Bluetooth.
 - Chcete-li zobrazit podporovaná zařízení hodinek, navštivte <https://www.dji.com/osmo-mobile-8/faq>.
-



berylko

5 Údržba

- ⚠ • Uhaste jakýkoliv požár výrobku pomocí vody, písku, hasící deky nebo práškového hasicího přístroje.
 - Výrobek nikdy žádným způsobem nerozebírejte ani nepropichujte, jinak může dojít k úniku elektrolytu z akumulátoru, jeho vznícení nebo explozi.
-
- 💡 • K čištění výrobku se doporučuje používat měkký a suchý hadřík.
 - Když je telefon připojen k zařízení Osma Mobile 8, funkce kompasu telefonu může vykazovat rušení. V takových případech kompas kalibrujte podle pokynů v telefonu.
 - Pokud má mobilní telefon funkci NFC a bezdrátového nabíjení, mohou být tyto funkce po připojení ovlivněny svorkou telefonu. Tyto funkce již nebudou ovlivněny, jakmile bude svorka telefonu sejmuta.
 - Vestavěná vysouvací tyč obsahuje pružinu. Pokud je vysouvací tyč vysunuta na dobu delší než týden, může dojít k deformaci pružiny a vysouvací tyč již nelze normálně používat. Po použití se doporučuje vysouvací tyč zasunout a složit výkyvný závěs.
-

6 Příloha

6.1 Specifikace

Další informace najdete na <https://www.dji.com/osmo-mobile-8/specs>.

6.2 Kompatibilita s telefonem

Další informace najdete na <https://www.dji.com/osmo-mobile-8>.



beryko



Kontakt

ZÁKAZNICKÁ PODPORA DJI

Dovozce:
Beryko s.r.o.
Pod Vinicemi 931/2, 301 00 Plzeň
www.beryko.cz

Tento obsah se může změnit bez upozornění.

Stáhnout nejnovější verzi z



<https://www.dji.com/osmo-mobile-8/downloads>

V případě jakýchkoli dotazů týkajících se tohoto dokumentu kontaktujte společnost DJI na e-mailové adrese **DocSupport@dji.com**.

DJI a OSMO jsou ochranné známky společnosti DJI.

Copyright © DJI, 2025. Všechna práva vyhrazena.